

**SUNSOFT** for the Nintendo Entertainment System™

# BLASTER MASTER™

Instruction  
Manual



# SUNSOFT



This seal is your assurance that Nintendo® has reviewed this product and that it has met our standards for excellence in workmanship, reliability and entertainment value. Always look for this seal when buying games and accessories to ensure complete compatibility with your Nintendo Entertainment System.™

THIS GAME IS  
LICENSED BY NINTENDO™  
FOR PLAY ON THE  
**Nintendo**  
ENTERTAINMENT  
SYSTEM®

Nintendo and Nintendo Entertainment System are trademark of Nintendo.

## GRACIAS...

Por adquirir el cartucho "Blaster Master" de SUNSOFT.

Por favor, lee cuidadosamente este manual de instrucciones antes de empezar a jugar. Haciendo esto, podrás jugar mejor y disfrutar más. Asegúrate de guardar este manual de instrucciones en un lugar seguro.

## INDICE

	Página
Historia del juego _____	2
Cómo jugar _____	4
Operar con los mandos _____	5
Indicadores de pantalla _____	6
Pantalla de menú _____	8
Mapas de nivel _____	10
Jefes mutantes _____	16



# HISTORIA DEL JUEGO

Este juego trata de un muchacho llamado Jason.

Jason tenía una rana llamada Fred. Un día Fred decidió que no quería seguir encerrado en una pecera y corrió hacia la puerta. Por causas del destino Jason se encontraba allí, e intentó darle caza. Una vez fuera, Jason se quedó sumamente asombrado cuando vio a Fred corriendo hacia un gran contenedor radioactivo. En el momento en que lo tocó, Fred creció hasta hacerse enorme, y el contenedor radioactivo cayó al suelo junto con él. Jason trató de coger a Fred, pero ambos cayeron por un agujero.

Cuando Fred aterrizó, se encontró solo junto a un gran vehículo blindado. No era un vehículo cualquiera, sino uno diseñado para la batalla final contra los mutantes radioactivos que vivían bajo la corteza terrestre. Estos mutantes, surgidos de desechos radioactivos, están controlados por el jefe Plutonium.



Tu misión es abrirte camino hasta el jefe Plutonium y destruirle antes de que él te destruya a tí.

Por el camino hasta tu encuentro final hay muchos guerreros subterráneos a los que debes destruir.



# COMO JUGAR

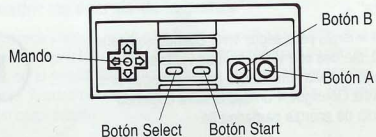
"Blaster Master" tiene en total ocho niveles. Para completar algunos de ellos, tendrás que volver a niveles inferiores — te hemos proporcionado un mapa para ayudarte a encontrar el camino (localizado en las pags. 10-15).

"Blaster Master" es un juego de un solo jugador. No hay puntuación. Tu misión será sobrevivir y destruir a los mutantes.

Este juego tiene dos opciones. Una en la que estás dentro del vehículo, y otra en la que debes salir de él. Unas pequeñas puertas te indicarán dónde debes dejar el vehículo y luchar tú solo.

En la pantalla de menú (descrita en la página 8), puedes examinar y elegir armas para usarlas contra los mutantes. Para seguir vivo, necesitas mantener tu indicador de energía en la pantalla todo el tiempo. Puedes aumentar tu energía cogiendo bolas de energía. **Si mueres por falta de energía, puedes continuar. Para ello, usa el botón Select para elegir Continue o End, y luego pulsa Start. Sin embargo, sólo tienes cinco oportunidades de continuar en cada juego.**

# OPERAR CON EL MANDO DE CONTROL



**Mando.** - Mueve a Jason y al vehículo (el vehículo puede disparar hacia arriba, abajo, izquierda o derecha)

**Botón Select.** - Para salir o entrar en el vehículo  
\*no se usa

**Botón Start.** - Para comenzar un nuevo juego  
Para entrar en la pantalla de menú/pausa

**Botón A.** - Salta  
\*granadas de mano

**Botón B.** - Pistolas

\*quiere decir cuando Jason está fuera del vehículo.

# INDICADORES DE PANTALLA

## **“Energía” -**

Necesitas energía para seguir vivo. Cuando se acaba la energía, pierdes una vida. Hay tres vidas en cada juego. Coge cápsulas de energía para conseguir una unidad extra. Consigue 4 unidades extra cogiendo una cápsula de energía parpadeante.



## **“Indicador de impulso especial” -**

Puedes comprobar el nivel de impulso especial en el indicador correspondiente. No podrás obtener esta opción hasta que derrotes al jefe mutante del nivel 3. Para conseguir un aumento de impulso especial, coge cápsulas de impulso especial o dispara contra ellas. Puedes conseguir 4 unidades de aumento cogiendo una cápsula de impulso especial parpadeante.



## **“Indicador de energía de la pistola”**

Sólo aparece cuando Jason está fuera del vehículo. Puedes aumentar la cantidad de munición de tu pistola cogiendo cápsulas de pistola. La energía de tu pistola disminuirá cada vez que sea alcanzada por los mutantes. Puedes conseguir 4 cargamentos de munición cogiendo una cápsula parpadeante.

# PANTALLA DE MENU

Pulsa Start para acceder a la pantalla de menú.

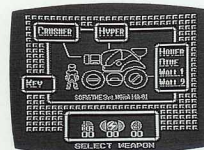
La pantalla de menú puede ayudarte a confirmar qué armas tienes, y a elegir entre las opciones de armas.

Las armas y las funciones del vehículo aparecerán en la pantalla de menú después de que las hayas conseguido. Ganarás una nueva arma o función cuando destruyas al "Jefe Mutante" de cada nivel.

## Cuadro de armas/funciones del vehículo

Jefe destruido en...	Arma	Función
Nivel 1	Hyper	Super cañón
Nivel 2	Ariete	Derribar muros
Nivel 3	Impulso	Impulso especial
Nivel 4	Llave	Puede abrir una determinada puerta
Nivel 5	Inmersión	Permite nadar bajo el agua
Nivel 6	Muro I	Puede escalar muros
Nivel 7	Muro II	Puede trepar hasta el techo

## Armas especiales:



Misil Sensor    Thunder Break    Misil de cabezas

Hay tres armas especiales que puedes conseguir cogiendo ciertos objetos durante el juego. La cantidad que tengas de estas armas aparece debajo de cada una. Para usar un arma especial, pulsa el mando hacia abajo a la vez que pulsas el botón B. Mueve el mando hacia izquierda o derecha para escoger un arma especial.

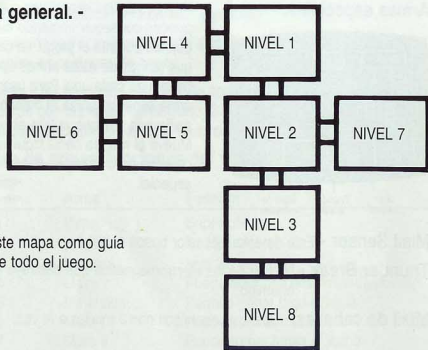
**Misil Sensor** - Este detector del calor busca el blanco.

**Thunder Break** - Un haz de luz electromagnética que destruye al enemigo.

**Misil de cabezas** - Destruye enemigos con 3 misiles a la vez.

# MAPAS DE NIVEL

Mapa general. -

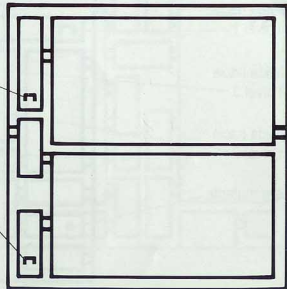


Usa este mapa como guía durante todo el juego.

Nivel 1

Salida hacia el nivel 4

Salida hacia el nivel 2



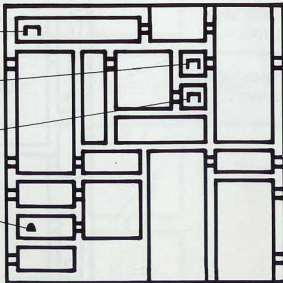
## Nivel 2

Salida hacia  
el nivel 1

Salida hacia  
el nivel 3

Salida hacia  
el nivel 7

Jefe mutante



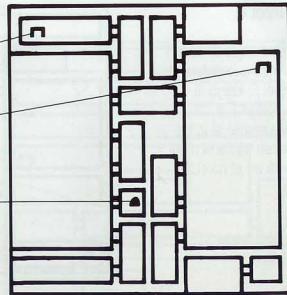
## Nivel 3

Salida hacia  
el nivel 2

Salida hacia  
el nivel 8

Jefe mutante

Para llegar al nivel 4,  
tienes que volver al  
nivel 2, y luego pasar  
al nivel 1. La salida  
hacia el nivel 4 está  
en el nivel 1.



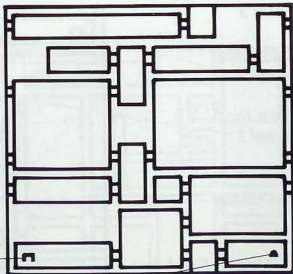


## Nivel 6

Para llegar al nivel 7, tienes que volver al nivel 5, luego al 4, luego al 1, y finalmente al 2. La salida hacia el nivel 7 está en el nivel 2.

Salida hacia el nivel 5

Jefe mutante

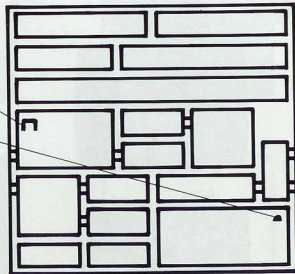


## Nivel 7

Salida hacia el nivel 2

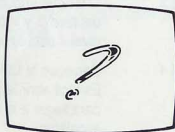
Jefe mutante

Para llegar al nivel 8, tienes que volver al nivel 2, y luego ir al nivel 3. La salida hacia el nivel 8 está en el nivel 3.



# JEFES MUTANTES

Tienes que descubrir por tí mismo dónde están esos "jefes mutantes". Pero no podemos mostrarte al "jefe supremo" del nivel 8. Es el más poderoso de todos ellos.



# LISTA DE TRUCOS ESPECIALES

## Para pasar... Truco

- |         |  |
|---------|--|
| Nivel 1 | Consigue el Ariete destruyendo al jefe mutante del nivel 1. El Ariete fortalecerá tu cañón para derrotar al enemigo bloqueando la salida hacia el nivel 2.                           |
| Nivel 2 | Consigue el Hyper destruyendo al jefe mutante del nivel 2. El Hyper fortalecerá tu cañón para que vuele la barrera hacia el nivel 3.   |
| Nivel 3 | Consigue Impulso Especial destruyendo al jefe mutante del nivel 3 y volviendo a la pantalla 1 — la salida hacia el nivel 4 está al principio del nivel 1.                            |
| Nivel 4 | Consigue la Llave destruyendo al jefe mutante del nivel 4. Es fácil abrir la primera puerta hacia el nivel 5 — para llegar a la otra puerta, tienes que subir y bajar dos escaleras. |

## Para pasar... Truco

- |         |  |
|---------|--|
| Nivel 5 | Consigue la opción de Inmersión destruyendo al jefe mutante del nivel 5. Puedes pasar el nivel 5 con esta opción.  |
| Nivel 6 | Consigue el Muro I destruyendo al jefe mutante del nivel 6. Esto te permitirá llegar al nivel 7. La entrada al nivel 7 está en el nivel 2 — tendrás que volver al nivel 2. |
| Nivel 7 | Consigue el Muro II destruyendo al jefe mutante del nivel 7. La entrada al nivel 8 está en el nivel 3. Pero primero debes volver al nivel 2, y luego ir al 3.              |



# PARTICULARIDADES DEL VEHICULO

## Dimensiones del vehículo:

Altura: 4,0 m

Longitud: 6,5 m

Anchura: 6,0 m

Potencia en caballos: 16.000

Peso: 150 tons

Construcción: titanio



vista lateral



vista frontal



vista posterior

## ⚠ PRECAUCION NO USAR CON SISTEMAS TV DE PROYECCION DE IMAGEN ⚠

No uses sistemas de proyección frontal o trasera con tu Nintendo Entertainment System (NES). Este tipo de televisiones se pueden dañar permanentemente al proyectar video-juegos con escenas y patrones fijos. También se pueden producir estos problemas si mantienes un video-juego en pausa. Si usas una televisión de proyección con los juegos de NES, Nintendo no se hace responsable de los daños que se puedan producir. Esta situación no es causada por ningún defecto en el NES o sus juegos; otras imágenes fijas o repetitivas también pueden dañar este tipo de televisiones. Por favor, consulta con el fabricante de tu Televisión para mayor información.

# SUNSOFT

for the Nintendo Entertainment System™

Watch for the best arcade titles from the  
best new name in home entertainment software ...  
**SUNSOFT.**

SUNSOFT®, Sun Electronics Corporation, 250 Asahi, Kochino-cho, Konan City,  
Aichi 483 JAPAN. Phone : (0587) 55-2201 FAX : (0587) 55-3851

SUNSOFT® is a registered trademark of SUN ELECTRONICS CORPORATION  
Nintendo® and Nintendo Entertainment System™ are trademarks of Nintendo  
© 1989 SUN ELECTRONICS CORPORATION

Printed in Japan